

Le Foyer : Qu'est-ce qu'un Foyer Occupationnel

Un foyer Occupationnel fournit un soutien médico-social [et éducatif] destiné aux adultes [en situation de handicap] qui disposent d'une certaine autonomie » mais qui ne sont pas aptes à exercer un travail en ESAT ou EA (Extrait du guide du handicap, ESF éditeur, décembre/janvier/février III-B-6 p.8.) ».

Les missions générales d'un foyer occupationnel sont de « développer l'autonomie des résidents, de prévenir toute forme de régression par la réalisation d'activités quotidiennes diversifiées ».

Ces activités diverses doivent être adaptées aux capacités des résidents. Elles comprennent des activités manuelles, d'expression, des activités sportives qui peuvent se dérouler à l'intérieur ou à l'extérieur de l'établissement (Extrait du guide du handicap, ESF éditeur, décembre/janvier/février III-B-6 p.8.).

Un foyer occupationnel accueille les personnes entre 20 et 60 ans.

Présentation du Foyer

Identité

A ce jour le FOJ accueille 22 résidents et un accueil temporaire.
La population accueillie se compose de personnes adultes atteintes de déficiences intellectuelles et/ou psychiques.
L'effectif actuel encadrant les résidents est de cinq éducateurs.

Contacts

ADRESSE

1955 Corniche Marius Escartefigue - 83200 TOULON

ACCUEIL ET TELEPHONES :

- **SECRETARIAT** : 04 94 00 18 00
Le lundi et mercredi matin
Le jeudi après-midi
- **ASSISTANTE SOCIALE** : 04 94 00 18 01
Le mardi et vendredi matin
Le jeudi après-midi
- **EQUIPE EDUCATIVE** : 06 85 90 70 97

L'équipe

Le directeur : Laurent FISZBIN

Les éducateurs :

Thierry POUILLY, moniteur éducateur,

Suzanne THIEDEY, technicienne sup. en économie sociale familiale,

Isabelle VINCENTZ, éducatrice spécialisée,

Corantine MANNARINI, éducatrice spécialisée

L'assistante sociale : Carole MASSAFERRO,
Accompagne les résidents et les familles dès leur
demande d'admission et tout au long du placement

La secrétaire, Aline MADRID,
Assure l'accueil téléphonique, la gestion
des dossiers administratifs des résidents.
Etablit la facturation.

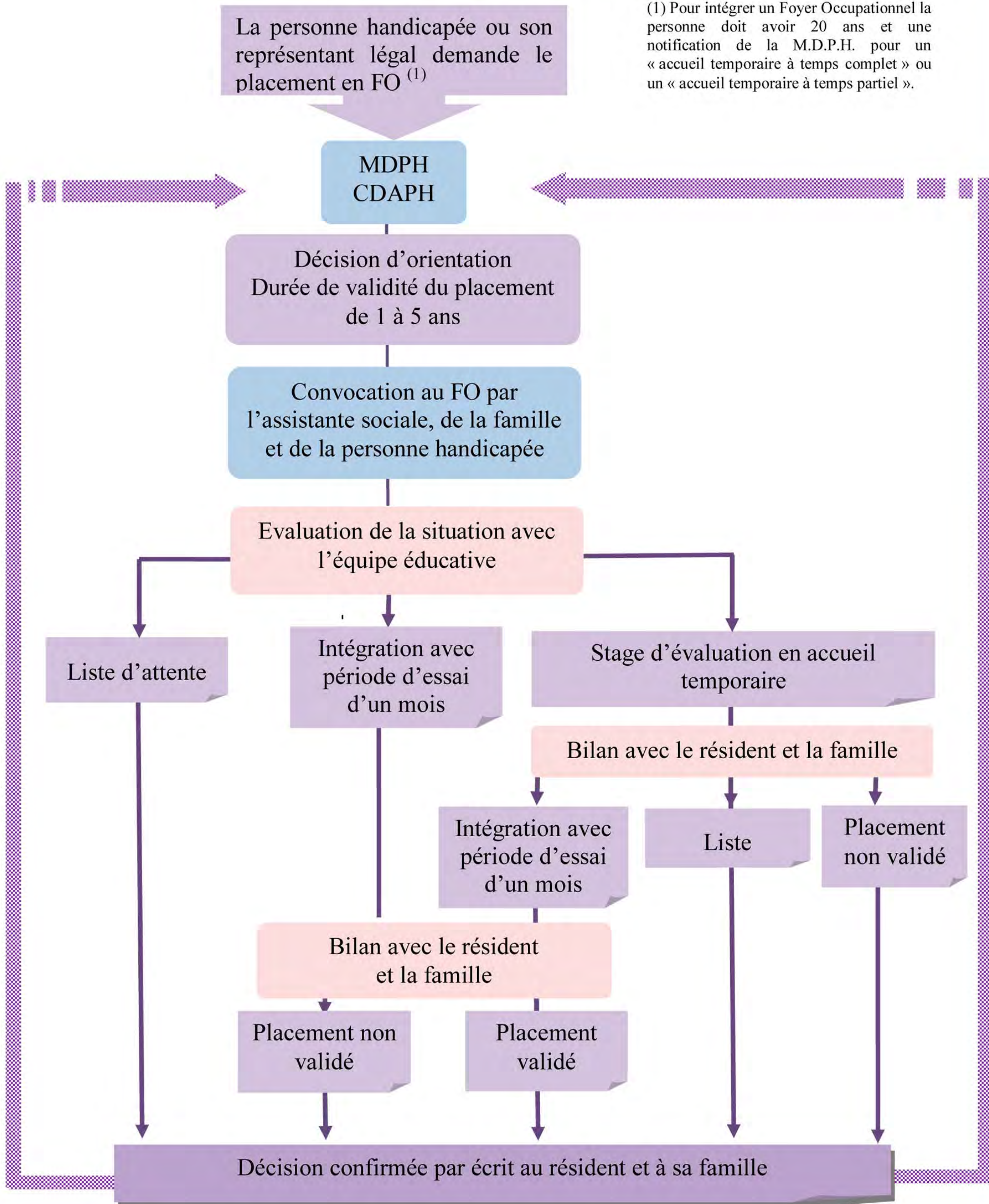
La comptable de l'ESAT, Isabelle SMORTO,
Gère la comptabilité du Foyer.
Elle informe les éducateurs des budgets alloués. Le choix
des activités proposées tient compte de ces éléments.

L'agent technique d'entretien de l'AVATH, Béatrice ROY-DELLERBA,
Assure l'entretien régulier des locaux

L'agent de maintenance, Philippe NICOD,
Assure le bon fonctionnement des véhicules,
le suivi des entreprises qui participent à la
maintenance des locaux.

Processus d'admission et d'accueil

(1) Pour intégrer un Foyer Occupationnel la personne doit avoir 20 ans et une notification de la M.D.P.H. pour un « accueil temporaire à temps complet » ou un « accueil temporaire à temps partiel ».



M.D.P.H. : Maison Départementale des Personnes Handicapées

C.D.A.P.H. : Commission des Droits et de l'Autonomie des Personnes Handicapées

F.O. : Foyer Occupationnel

Fonctionnement

Une journée type au foyer

Bonjour, il est 7h15 et j'attends devant chez moi à la Seyne/Mer le bus de la RMTT qui va passer me prendre. Le chauffeur est sympa et j'aime bien plaisanter avec lui ! Je suis le premier de la tournée et après moi c'est le tour de mon meilleur ami puis de quatre autres camarades.

à 8h30 nous serons arrivés devant le portail de notre Foyer de Jour à Toulon. Il y aura une éducatrice pour nous accueillir et une autre qui attend ceux qui arrivent en bus de ville un peu plus bas à l'AVATH rue du Dr Barrois. Elle les aidera à traverser la corniche Escartefigue qui est un peu trop dangereuse. J'ai hâte de voir arriver ma petite amie qui va venir accompagnée par sa mère en voiture.

Bon c'est pas tout mais en attendant que tout le monde soit arrivé c'est mon tour de préparer le thé pour notre petite réunion du matin vers 9h00 dans le salon. J'aime bien ce moment où nous sommes tous réunis bien assis dans des fauteuils confortables. Nous allons parler de notre week-end, des menus de la semaine (ça m'intéresse je suis un gourmand), des activités qui sont prévues et surtout apprendre des choses en lisant avec l'aide des éducateurs le petit quotidien auquel nous sommes abonnés.

C'est 10h00, notre petite réunion du matin a pris fin et je vais devoir, avec l'aide d'un camarade, débarrasser les tasses, les mettre au lave vaisselle et nettoyer les tables. C'est l'heure de la pause avant de commencer les activités.

Ce matin c'est super je vais monter sur les planches et participer à la répétition des pièces que nous travaillons pour le groupe théâtre. Moi je fais du mime, d'autres apprennent un texte et à la fin de l'année nous allons faire un spectacle que nous présenterons devant nos familles, des travailleurs de l'AVATH et même peut-être devant des écoles et des maisons de retraite.

Pendant ce temps un autre groupe va partir à l'équitation. Au programme : brosser les chevaux et monter à tour de rôle, au pas, au trot et peut-être un jour au galop. Moi, au début j'avais un peu peur mais la semaine prochaine

quand ce sera mon tour d'y aller je vais montrer de quoi je suis capable !
Ah j'oubliais, il y a un autre groupe qui va partir aussi à la ferme pédagogique.
Moi j'y suis déjà allé la semaine dernière : on a appris à traire les chèvres et comment faire du fromage !

Déjà midi ! Le temps passe trop vite lorsqu'on est bien occupé ! Le temps d'activité maintenant est terminé. En attendant le déjeuner nous pouvons nous occuper comme nous le voulons. Moi je vais regarder les photos de notre camp sur l'ordinateur. D'autres feront des puzzles, de la peinture, des jeux de société ou peut-être tout simplement se reposer.

Vers 13h00 mon estomac gargouille et nous descendons tous la rue pour aller rejoindre, 200 mètres plus bas, le réfectoire. Je sais déjà ce qu'il y a au menu et j'adore ça !

14h00 après un bon repas rien de tel qu'une petite marche pour la digestion en remontant au Foyer, non sans être passé voir notre potager à côté du réfectoire. En début de semaine nous avons arrosé les tomates, les salades et désherbé tout autour. Et là, surprise ! les tournesols sont en fleur !

14h30 Cet après-midi, c'est du sérieux, je fais mon activité scolaire avec cinq autres camarades. La lecture, ça sert dans la vie et savoir compter les euros aussi. J'ai même appris à faire du SUDOKU !
Pendant ce temps je sens une agréable odeur de gâteau en train de cuire. Ma petite amie est dans le groupe cuisine qui prépare un anniversaire. Nous le fêterons **vers 15h30**. Dans la salle d'activité il y a aussi le groupe qui fabrique des bijoux en perles et un autre qui fait une table en mosaïque.

16h00, les bonnes choses ont toujours une fin. Après avoir bien fait la fête, c'est déjà l'heure du départ. Les bus sont arrivés et nous attendent. Moi je reste un peu plus tard ce soir car il y a une réunion de prévue avec mes parents et toute l'équipe pour faire un bilan de cette année. Juste le temps d'un au revoir à ma copine que ses parents viennent chercher et une poignée de main à mon ami qui part en bus de ville.
Je suis content : demain après la piscine un pique-nique est prévu et l'après-midi nous irons voir une pièce de théâtre au Revest. Vous voyez : pas le temps de s'ennuyer !

Prestations proposées

Activités éducatives et de loisirs

Les actions éducatives et de loisirs sont au cœur du fonctionnement du foyer. La liste qui suit donne une « photographie » des différents ateliers. Ces ateliers peuvent se dérouler au sein du FO même, où à l'extérieur. Cette liste n'est pas exhaustive et peut être modifiée en fonction des évolutions du foyer.

Activités de maintien et développement des capacités physiques



Equitation



Ferme pédagogique

Piscine



Jeux sportifs



Jardinage, entretien des espaces verts sur le site du foyer



Expression théâtrale / corporelle



Musique



Cuisine



Esthétique



Activités manuelles

Activités manuelles : mosaïque, créations d'objets, décoration, modelage, couture, perles, créations pour l'atelier théâtre...

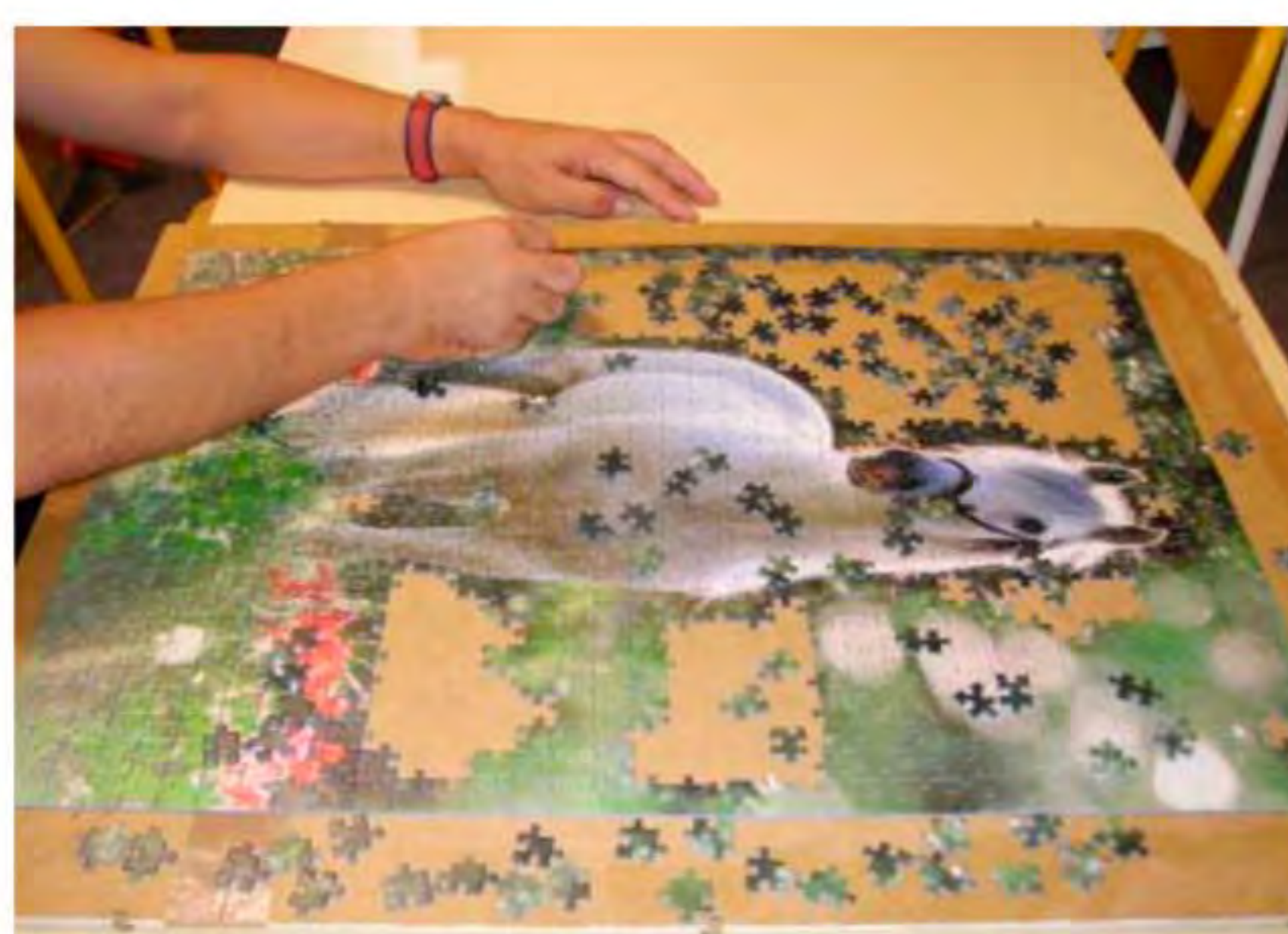


Relaxation

Activités de maintien et de développement des capacités cognitives



**Informatique
Médiathèque**



**Lecture, calcul et apprentissages pré-scolaires
Jeux de mémoire - Jeux de société éducatifs
Lecture du journal (quotidien)**

Activités de maintien et de développement des capacités manuelles en lien avec le travail en ESAT

Atelier conditionnement Stages en ESAT à l'AVATH



Activités ponctuelles

Balades - Pique-niques





Fêtes diverses - anniversaires

Visites d'expositions

Cinéma - Bowling

Rencontres sportives avec le comité départemental de sport adapté

Présentation des spectacles de l'atelier théâtre en interne ou sur l'extérieur

Achats pour le foyer et les activités



Mini séjour (une fois par an)



Restauration

Le repas de midi est pris au restaurant de l'AVATH situé sur l'espace Forno, rue du Docteur Barrois.

Les repas sont préparés et servis par les travailleurs de l'ESAT.

Les menus sont affichés.

Ils peuvent être adaptés, dans la mesure du possible aux régimes alimentaires ainsi qu'aux convictions religieuses.



La salle de restaurant donne sur une terrasse où les repas peuvent être pris dès les beaux jours.

Le repas est un temps de convivialité
et de rencontre avec les autres
personnes de l'AVATH

Le projet d'établissement (Extraits)

Missions du foyer

Les missions du foyer se réfèrent et sont en accord avec les missions de l'association AVATH ERMITAGE :

- + Favoriser **une prise en charge et un accompagnement** fondés sur un projet individualisé,
- + Offrir un **accompagnement de qualité** grâce à une équipe de professionnels qualifiés,
- + S'appuyer sur les autres structures de l'AVATH pour favoriser **l'épanouissement personnel et professionnel** des résidents.

Le soutien éducatif

Les missions du FO sont déclinées au quotidien lors de l'accompagnement et du soutien éducatif des résidents.

Ce soutien éducatif est bien sûr la base de tout travail mené et intègre les particularités et handicaps de chaque personne.

Les éléments clefs du soutien éducatif sont :

- + **Le développement de la personne**
- + **L'autonomie**
- + **La socialisation**
- + **La valorisation**

✚ *Le développement de la personne :*

L'équipe éducative part du postulat que chaque personne a **un devenir et des perspectives de vie** malgré et avec les limites liées au handicap.

Les activités sont menées en accord avec le résident et adaptées aux potentialités de chacun. Cette démarche éducative tend à passer d'une prise en charge passive à une appropriation par le résident de son projet personnel et de ses choix de vie.

Ce travail est mené conjointement avec la famille.

✚ *L'autonomie :*

Développer l'**autonomie** c'est **accompagner** les résidents dans l'**expression de leurs capacités** à travers les différentes activités.

C'est également renforcer les compétences sociales, c'est-à-dire apprendre à adapter son comportement en fonction des règles et normes sociales afin d'assurer une bonne intégration.

Cet apprentissage de l'autonomie passe par un accompagnement éducatif qui vise à l'appropriation par la personne de ces différentes compétences, ceci afin d'aider l'individu dans la construction de sa propre personnalité.

✚ *La sociabilisation :*

Au foyer, la **sociabilisation** se construit lors des **relations entre les différentes personnes**. Un travail éducatif est élaboré sur les règles de base : politesse, écoute, prise de parole... ainsi que sur les notions d'interdit/permis.

Ce travail éducatif cherche là aussi à aider les personnes à s'approprier ces règles et à construire leur propre mode de relation tant au foyer que sur l'extérieur.

✚ *La valorisation :*

Chaque personne est importante et bénéficie de l'attention de l'équipe et d'un travail éducatif adapté. Ce travail tend à développer **les potentialités de l'individu** : l'éducateur ne part pas des difficultés de ce dernier, mais développe ses potentialités, tout d'abord parce que ce potentiel appartient à la personne, à son histoire et qu'il est important de ne pas l'en déposséder, mais aussi parce que cette démarche favorise la **confiance en soi**, la **valorisation**, sources de progrès.

Le soutien social

L'assistante sociale du foyer possède une place privilégiée au sein de la relation famille/résident/équipe éducative/partenaires extérieurs (CG, tutelles, MDPH...)

Elle accompagne les résidents et les familles dès la demande d'admission et suit leur parcours tout au long du placement. Elle répond à leurs questionnements, leur permet d'exprimer leurs sentiments, leurs difficultés, quelque soit leur sujet de préoccupation. Ce travail s'élabore lors des réunions organisées dans le cadre de l'accompagnement de la personne, ou bien dans des temps informels tels que le matin, lorsque les parents accompagnent les résidents au foyer ou lorsque les résidents ressentent le besoin de lui faire part d'un sujet qui les préoccupe.

L'assistante sociale aide également à la **gestion administrative** (dossier de placement, carte d'invalidité, demande d'accueil temporaire) et **financière** (renouvellement d'AAH, demande de PCH).

Enfin son rôle au sein de l'équipe éducative est de faire **le lien entre les familles et/ou les foyers et les éducateurs**, afin que ces derniers puissent apporter l'accompagnement le plus adapté possible aux résidents. Mais elle participe également à **l'élaboration du projet individualisé** des résidents en organisant des stages en ESAT, des placements en séjours séquentiels ou des départs en camp pendant les vacances.

